



# สรุปตรวจราชการ รอบที่ 2 ปีงบประมาณ 2565

## จังหวัดพระนครศรีอยุธยา

### ประเด็นที่ 6 : ระบบธรรมาภิบาล

- ✓ การบริหารจัดการด้านการเงินการคลังสุขภาพ
- ✓ ตรวจสอบภายในเพื่อเพิ่มประสิทธิภาพแผนเงินบำรุง

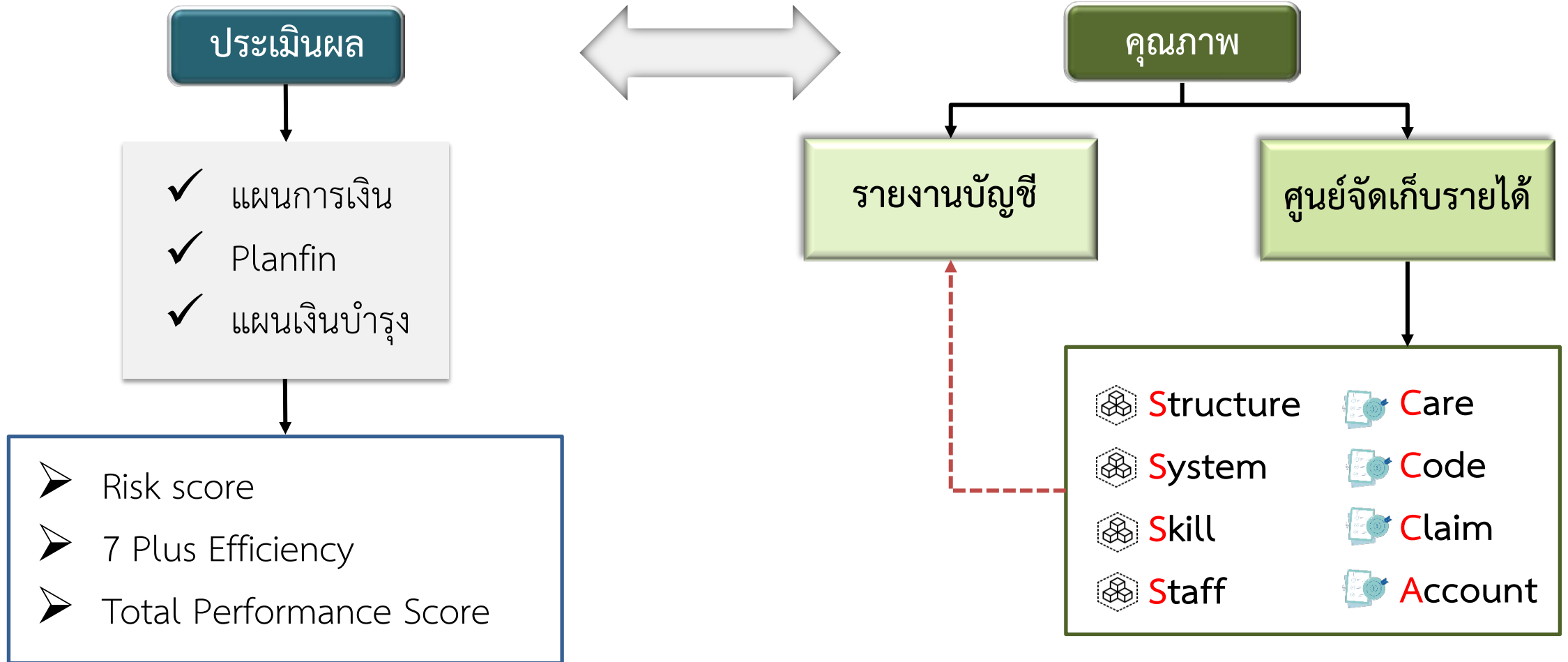
# การบริหารจัดการด้านการเงินการคลังสุขภาพ



เป้าหมาย : ไม่มีหน่วยบริการ Risk Score ระดับ 6 - 7



เป้าหมาย : ศูนย์จัดเก็บรายได้มีคุณภาพ > 90%





# สถานการณ์การเงินการคลัง จังหวัดพระนครศรีอยุธยา

โรงพยาบาล	ปชก.UC	เตียง	Risk Scoring					
			Q4/63	Q4/64	Q1/65	Q2/65	พ.ค.65	มิ.ย.65
พระนครศรีอยุธยา,รพศ.	113,859	530	1	1	1	0	0	0
เสนา,รพท.	56,480	208	6	2	0	2	0	0
ท่าเรือ,รพช.	28,359	32	1	0	0	0	0	0
สมเด็จพระสังฆราช,รพช.	24,673	60	1	0	0	0	0	0
บางไทร,รพช.	21,960	30	0	0	0	1	0	0
บางบาล,รพช.	16,541	26	2	2	0	0	0	0
บางปะอิน,รพช.	56,993	72	3	0	0	0	0	0
บางปะหัน,รพช.	22,347	30	1	1	0	0	0	0
ผักไห่,รพช.	25,021	31	1	0	0	0	0	0
ภาชี,รพช.	21,168	46	0	0	0	0	0	0
ลาดบัวหลวง,รพช.	113,859	34	0	0	0	0	0	0
วังน้อย,รพช.	56,480	64	0	0	0	0	0	0
บางซ้าย,รพช.	28,359	10	0	0	0	2	0	0
อุทัย,รพช.	24,673	30	3	0	0	0	0	0
มหาราช,รพช.	21,960	24	6	1	0	0	0	0
บ้านแพรก,รพช.	16,541	22	1	2	0	1	0	0



เดือนมิถุนายน 2565



## สถานการณ์การเงินการคลัง จังหวัดพระนครศรีอยุธยา

โรงพยาบาล	CR 1.5	QR 1	Cash 0.8	NWC	NI	Risk Scoring	EBITDA	HMBRD
พระนครศรีอยุธยา	3.15	2.82	0.93	440,317,351.51	191,999,097.54	0	234,385,164.70	-14,632,953.10
เสนา	2.06	1.97	1.04	142,580,725.66	88,539,868.13	0	117,213,051.20	5,036,227.41
ท่าเรือ	3.28	3.02	2.01	75,484,620.46	35,329,850.01	0	34,361,819.73	33,380,862.70
สมเด็จพระสังฆราช	13.02	12.78	8.42	164,823,667.88	105,645,110.99	0	110,579,684.90	101,654,230.54
บางไทร	5.25	4.95	2.72	71,091,005.32	26,594,988.03	0	28,418,103.77	28,767,889.00
บางบาล	2.32	2.20	1.37	24,348,392.56	9,196,969.96	0	11,309,685.83	6,815,461.46
บางปะอิน	8.08	7.77	6.64	227,283,583.05	56,939,520.07	0	125,065,642.58	180,648,834.30
บางปะหัน	2.12	1.92	1.33	29,569,134.19	12,748,196.55	0	14,749,451.60	8,807,948.34
ผักไห่	6.32	6.17	3.82	88,374,943.02	33,530,958.85	0	36,821,690.93	46,857,713.28
ภาชี	5.28	5.06	3.19	79,001,432.21	45,904,492.98	0	50,916,836.36	40,311,595.25
ลาดบัวหลวง	6.84	6.49	4.62	77,442,451.80	37,897,131.80	0	42,145,573.74	46,878,329.92
วังน้อย	8.50	8.19	6.74	181,966,342.19	47,336,461.67	0	36,214,012.81	139,304,747.03
บางซ้าย	3.20	3.09	2.16	23,892,676.73	9,936,804.80	0	10,748,518.86	12,529,885.62
อุทัย	10.44	10.29	8.30	181,780,233.59	15,855,649.62	0	21,422,767.58	140,608,631.44
มหาราช	6.04	5.61	1.96	40,815,167.28	24,289,554.82	0	26,979,256.28	7,782,150.02
บ้านแพรก	3.37	3.06	1.47	17,587,224.01	3,766,972.61	0	6,484,744.00	3,482,998.56



# สถานการณ์การเงินการคลัง จังหวัดพระนครศรีอยุธยา

## เดือนมิถุนายน 2565

โรงพยาบาล	หนี้สินหมุนเวียน	เงินสด	ลูกหนี้	สินค้าคงคลัง
พระนครศรีอยุธยา	206,427,491.46	208,212,211.72	364,401,466.11	66,440,490.40
เสนา	134,753,411.59	140,922,508.50	124,740,180.65	11,258,552.94
ท่าเรือ	33,178,068.36	106,566,322.88	33,770,959.24	4,005,100.52
สมเด็จพระสังฆราช	13,710,302.54	115,398,913.08	59,841,004.28	3,277,500.98
บางไทร	18,861,616.55	45,501,910.95	37,280,349.15	5,024,577.42
บางบาล	18,404,040.09	25,275,060.97	15,062,349.06	2,303,946.97
บางปะอิน	32,104,472.97	222,321,543.92	36,173,257.67	9,749,396.32
บางปะหัน	26,833,922.25	35,152,977.23	15,418,545.57	5,194,451.64
ผักไห่	16,635,242.73	71,210,219.23	38,830,991.20	2,321,877.38
ภาชี	18,437,591.68	61,931,693.66	34,533,040.28	4,142,796.68
ลาดบัวหลวง	13,268,556.47	62,036,574.23	24,778,918.63	4,595,317.25
วังน้อย	24,271,105.91	163,575,866.63	34,997,207.84	7,330,727.89
บางซ้าย	10,857,019.73	23,507,999.74	9,435,290.22	1,097,315.06
อุทัย	19,253,825.33	159,862,456.77	38,274,655.32	2,896,946.83
มหาราช	8,098,389.35	16,404,553.13	28,538,193.06	2,850,376.51
บ้านแพรก	7,419,206.83	10,980,802.39	11,729,654.50	2,216,434.92



# สถานการณ์การเงินการคลัง จังหวัดพระนครศรีอยุธยา

โรงพยาบาล	ทุนสำรองสุทธิ (NWC)						เงินบำรุงคงเหลือหลังหักหนี้สิน					
	Q4/63	Q4/64	Q1/65	Q2/65	พ.ค.65	มิ.ย.65	Q4/63	Q4/64	Q1/65	Q2/65	พ.ค.65	มิ.ย.65
พระนครศรีอยุธยา	357.68	372.79	486.87	450.66	457.24	440.32	-7.93	-125.12	-124.39	-76.98	20.47	-14.63
เสนา	-24.49	70.07	121.60	137.85	146.51	142.58	-68.71	-60.78	-19.19	-3.16	16.69	5.04
ท่าเรือ	9.13	50.13	54.88	72.75	78.50	75.48	0.29	-1.00	17.22	33.54	36.86	33.38
สมเด็จพระสังฆราช	11.04	44.45	72.59	115.36	166.56	164.82	2.34	16.68	41.51	77.70	98.43	101.65
บางไทร	15.34	39.24	57.79	65.41	72.49	71.09	6.79	-1.61	18.06	31.33	31.08	28.77
บางบาล	4.46	9.17	17.05	20.17	24.63	24.35	-1.20	-4.91	1.75	5.24	6.45	6.82
บางปะอิน	9.86	115.70	142.14	208.92	227.90	227.28	-18.38	20.09	88.42	157.27	184.62	180.65
บางปะหัน	8.36	22.94	29.73	37.29	32.56	29.57	-3.71	-17.66	2.40	8.92	9.22	8.81
ผักไห่	7.03	60.63	93.91	95.00	89.07	88.37	1.74	1.22	20.39	30.54	41.62	46.86
ภาชี	12.75	22.00	59.92	74.46	81.11	79.00	3.88	0.60	15.57	29.61	39.56	40.31
ลาดบัวหลวง	17.16	57.56	52.19	75.01	77.35	77.44	7.59	11.92	22.30	45.60	47.03	46.88
วังน้อย	59.48	165.28	172.46	187.39	188.05	181.97	33.13	37.31	70.50	132.06	146.00	139.30
บางซ้าย	4.40	6.22	16.11	22.33	25.01	23.89	1.60	-1.52	7.23	12.33	14.29	12.53
อุทัย	5.89	182.41	177.40	180.59	182.24	181.78	-5.82	50.90	93.14	127.31	140.43	140.61
มหาราช	-2.95	34.79	39.93	43.82	52.25	40.82	-7.64	-7.41	-2.09	5.63	9.54	7.78
บ้านแพรก	6.37	7.20	13.42	18.15	18.29	17.59	2.72	-2.24	3.55	7.72	5.93	3.48

# ประสิทธิภาพการบริหารการเงิน 7 Plus Efficiency

โรงพยาบาล	Q4/63	Q4/64	Q1/65	Q2/65	Q3/65	Plus
พระนครศรีอยุธยา	C-	C	C-	C	C	ไม่ผ่าน
เสนา	C	C	C	D	D	ไม่ผ่าน
ท่าเรือ	C	C-	D	D	C-	ไม่ผ่าน
สมเด็จพระสังฆราช	C-	C-	D	C-	C-	ไม่ผ่าน
บางไทร	C	C	F	D	D	ไม่ผ่าน
บางบาล	C-	C	D	D	D	ไม่ผ่าน
บางปะอิน	C-	F	C-	C	C	ไม่ผ่าน
บางปะหัน	B-	C-	F	F	F	ไม่ผ่าน
ผักไห่	D	C	B-	C	C-	ไม่ผ่าน
ภาชี	C	C-	C	C-	C-	ไม่ผ่าน
ลาดบัวหลวง	A-	C	F	C-	C-	ไม่ผ่าน
วังน้อย	C-	C	F	F	F	ไม่ผ่าน
บางซ้าย	C	C-	D	D	C-	ไม่ผ่าน
อุทัย	C	C-	F	F	F	ไม่ผ่าน
มหาราช	C-	D	D	C-	C	ไม่ผ่าน
บ้านแพรก	C	D	F	F	F	ไม่ผ่าน



เป้าหมาย

≥ 5 ข้อ ผ่านเกณฑ์

จำนวนข้อผ่าน (ข้อ)	Grade
7	A
6	A-
5	B
4	B-
3	C
2	C-
1	D
0	F



# ประสิทธิภาพการบริหารการเงิน 7 Plus Efficiency

โรงพยาบาล	Grade Plus Q3/65	A Payment Period	A Collection Period-UC (60วัน)	A Collection Period -CSMBS (60วัน)	A Collection Period-SSS (120วัน)	Inventory Management (60วัน)
พระนครศรีอยุธยา	C	83	83	121	292	37
เสนา	D	248	140	123	225	30
ท่าเรือ	C-	246	213	181	705	51
สมเด็จพระสังฆราช	C-	315	134	97	146	119
บางไทร	D	156	279	119	497	99
บางบาล	D	264	48	115	279	81
บางปะอิน	C	174	115	48	171	34
บางปะหัน	F	328	272	225	749	89
ผักไห่	C-	283	73	90	242	48
ภาชี	C-	273	138	146	127	78
ลาดบัวหลวง	C-	168	151	178	487	94
วังน้อย	F	134	104	237	309	101
บางซ้าย	C-	275	38	99	301	75
อุทัย	F	220	83	351	170	74
มหาราช	C	361	383	184	74	159
บ้านแพรก	F	199	215	103	171	80





# สถานการณ์การเงินการคลัง จังหวัดพระนครศรีอยุธยา

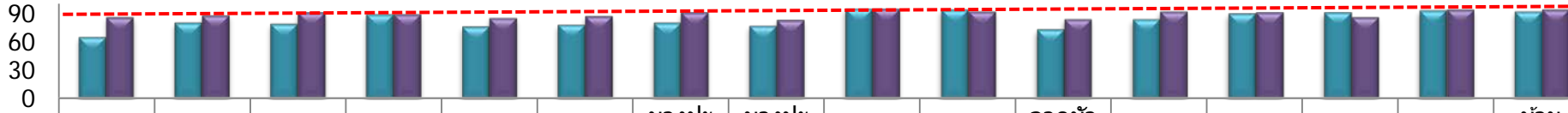
หนี้สินหมุนเวียน เดือนมิถุนายน 2565

โรงพยาบาล	ค่าจ้าง/ค่าตอบแทน ค้างจ่าย	ค่าสาธารณูปโภค ค้างจ่าย	เจ้าหนี้การค้า	เจ้าหนี้ค่ารักษาพยาบาล ตามจ่าย
พระนครศรีอยุธยา	16,926,000.00	3,008,130.84	118,929,243.73	1,651,436.50
เสนา	27,609,595.00	2,445,311.07	89,726,515.00	5,757,712.76
ท่าเรือ	4,919,261.00	9,784.00	21,242,709.84	3,911,522.48
สมเด็จพระสังฆราช	1,251,106.50	2,889.00	8,925,108.62	3,189,110.38
บางไทร	1,142,050.00	11,461.31	9,022,830.92	1,018,994.85
บางบาล	2,165,532.00	167,612.93	9,621,752.28	3,470,740.30
บางปะอิน	4,250,835.33	835,964.30	22,735,834.49	2,066,436.50
บางปะหัน	2,593,352.50	6,362.99	22,289,760.14	997,757.75
ผักไห่	1,228,622.50	241,748.10	11,754,569.29	1,968,342.25
ภาชี	1,631,813.12	213,385.21	14,233,595.20	647,700.40
ลาดบัวหลวง	3,636,393.80	224,123.05	6,922,207.75	79,029.00
วังน้อย	1,707,410.80	469,048.12	15,994,329.23	2,077,716.25
บางซ้าย	920,333.50	235,018.40	6,717,266.62	995,695.75
อุทัย	2,148,049.92	301,510.11	13,114,775.76	986,209.45
มหาราช	1,087,270.00	204,449.91	5,892,694.23	70,663.25
บ้านแพรก	1,300,919.08	172,391.30	5,038,017.54	347,984.00



## การประเมินศูนย์จัดเก็บรายได้คุณภาพ

คะแนนประเมินระดับดี - ดีมาก ขึ้นไป  
เป้าหมายผ่านเกณฑ์  $\geq$  ร้อยละ 90



รอบที่	อยุธยา	เสนา	ท่าเรือ	สมเด็จพระเจ้า	บางไทร	บางบาล	บางปะอิน	บางปะหัน	ผักไห่	ภาชี	ลาดบัวหลวง	วังน้อย	บางซ้าย	อุทัย	มหาราช	บ้านแพรก
รอบที่ 1/65	65	80	79	89	76	78	80	77	95	94	73	84	90	91	93	92
รอบที่ 2/65	86	88	91	89	85	87	91	83	95	92	84	92	91	86	94	94

ผ่านระดับดีมาก	ผ่านระดับดี
8 แห่ง	8 แห่ง

Q2/65 ผ่านเกณฑ์ 16 แห่ง  
คิดเป็นร้อยละ 100

หน่วยบริการ	4S						4C						รวม (100 คะแนน)		เกณฑ์ การประเมิน	
	Structure (26 คะแนน)		System (28 คะแนน)		Staff & Skill (8 คะแนน)		Care (16 คะแนน)		Code (12 คะแนน)		Claim & Account (10 คะแนน)					
	รอบ 1	รอบ 2	รอบ 1	รอบ 2	รอบ 1	รอบ 2	รอบ 1	รอบ 2	รอบ 1	รอบ 2	รอบ 1	รอบ 2	รอบ 1	รอบ 2	รอบ 1	รอบ 2
พระนครศรีอยุธยา	16	25	17	22	6	8	13	14	7	8	6	9	65	86	ปานกลาง	ดี
เสนา	24	26	22	22	2	6	16	16	6	8	10	10	80	88	ปานกลาง	ดี
ท่าเรือ	21	26	20	22	7	7	13	16	11	12	7	8	79	91	ปานกลาง	ดีมาก
สมเด็จพระสังฆราช	24	24	22	22	5	5	16	16	12	12	10	10	89	89	ดี	ดี
บางไทร	23	24	20	19	6	8	10	16	12	12	5	6	76	85	ปานกลาง	ดี
บางบาล	20	25	24	24	6	7	14	14	10	11	4	6	78	87	ปานกลาง	ดี
บางปะอิน	24	26	20	21	7	8	7	16	12	11	10	9	80	91	ปานกลาง	ดีมาก
บางปะหัน	25	26	19	21	7	7	12	15	9	9	5	5	77	83	ปานกลาง	ดี
ผักไห่	26	26	24	24	7	7	16	16	12	12	10	10	95	95	ดีมาก	ดีมาก
ภาชี	26	26	22	22	8	8	16	16	12	10	10	10	94	92	ดีมาก	ดีมาก
ลาดบัวหลวง	20	24	18	21	5	7	11	16	12	9	7	7	73	84	ปานกลาง	ดี
วังน้อย	26	26	24	22	2	6	12	16	12	12	8	10	84	92	ดี	ดีมาก
บางซ้าย	26	24	24	23	4	8	15	16	11	10	10	10	90	91	ดี	ดีมาก
อุทัย	25	24	24	20	7	7	15	14	11	11	9	10	91	86	ดีมาก	ดี
มหาราช	26	26	22	24	7	7	16	16	12	12	10	9	93	94	ดีมาก	ดีมาก
บ้านแพรก	26	26	22	22	6	8	16	16	12	12	10	10	92	94	ดีมาก	ดีมาก

แผนงาน/โครงการ	ตัวชี้วัด	กิจกรรม	ระยะเวลาดำเนินการ	ผู้รับผิดชอบ
<p>➤ พัฒนาประสิทธิภาพการเงินการคลัง</p> <p>1. 7 Plus Efficiency</p> <p>2. Total Performance Score (TPS)</p> <p>➤ แผนการชำระหนี้</p>	<p>- เจ้าหน้าที่ บุคลากร</p> <p>- เจ้าหน้าที่ สาธารณูปโภค</p> <p>- เจ้าหน้าที่ บริการ</p> <p>- เจ้าหน้าที่การค้า 90วัน</p> <p>} ปัจจุบัน</p>	<p>- วางแผนชำระหนี้</p>	<p>ทุกเดือน</p>	<p>รพ./สสจ./เขต</p>

# ➤➤➤ Action Plan

แผนงาน/โครงการ	ตัวชี้วัด	กิจกรรม	ระยะเวลาดำเนินการ	ผู้รับผิดชอบ
➤ พัฒนาประสิทธิภาพการจัดเก็บรายได้ของหน่วยบริการ	ร้อยละของหน่วยบริการมีศูนย์จัดเก็บรายได้คุณภาพ : ระดับดี ขึ้นไป มากกว่า ร้อยละ 90 ระยะเวลาเรียกเก็บ UC/CSMBS < 60 วัน	- ลงวิเคราะห์ข้อมูล/รวบรวมข้อมูลเพื่อประเมินศูนย์จัดเก็บรายได้คุณภาพ - สะท้อนข้อมูลวิเคราะห์ปัญหาอุปสรรค ในแต่ละกระบวนการและแนวทางแก้ไขให้เหมาะสมกับบริบทของการทำงาน - งานประกันสุขภาพติดตามประเมินผล ตรวจสอบความถูกต้อง	ส.ค.65	- กลุ่มงานตรวจสอบภายในระดับจังหวัด - กลุ่มงานประกันสุขภาพจังหวัด - CFO จังหวัด



ตรวจราชการและนิเทศงาน กรณีปกติ รอบที่ 2  
ประจำปีงบประมาณ พ.ศ. 2565  
จังหวัดพระนครศรีอยุธยา

ประเด็นที่ 6 : ระบบธรรมาภิบาล (Good Governance)  
การตรวจสอบภายใน  
ตัวชี้วัด : การกำกับติดตามการใช้จ่ายเงินตามแผนเงินบำรุง



กลุ่มตรวจสอบภายใน สำนักงานปลัดกระทรวงสาธารณสุข

# การกำกับติดตามการใช้จ่ายเงินตามแผนเงินบำรุง

**มาตรการ**

ประสิทธิภาพ  
การควบคุมกำกับ  
ติดตามแผนเงินบำรุง  
และการใช้จ่ายเงิน  
ตามแผนเงินบำรุง

**มุ่งเน้น**

1. กระบวนการกำกับ ติดตาม ประเมินผล แผนเงินบำรุง
2. การควบคุมการใช้จ่ายเงินตามแผนเงินบำรุง ของหน่วยบริการ (4P)

(Plan + Procurement + Port + Pay)

**กลุ่มเป้าหมาย**

สำนักงานสาธารณสุขจังหวัด

รพศ./รพท. 1 แห่ง

รพช. 1 แห่ง



เกณฑ์การประเมินไม่น้อยกว่าร้อยละ ๘๐



สรุปผลการประเมินประสิทธิภาพด้านการควบคุม กำกับ ติดตามแผนเงินบำรุง  
สำนักงานสาธารณสุขจังหวัดพระนครศรีอยุธยา

เกณฑ์การประเมินไม่น้อยกว่าร้อยละ ๘๐

ประเด็นสำคัญ	ผลการประเมิน	ข้อเสนอแนะ
➤ กระบวนการ การกำกับติดตามประเมินผล แผนเงินบำรุงหน่วยบริการในสังกัด (ร้อยละ)	100	-
1. มีการมอบหมายผู้รับผิดชอบกำกับ ติดตาม และสอบทานแผนเงินบำรุงก่อนเสนอนายแพทย์ สาธารณสุขจังหวัดอนุมัติ	มีการมอบหมายผู้รับผิดชอบในการกำกับ ติดตาม และสอบทานแผนเงินบำรุงก่อน เสนอนายแพทย์สาธารณสุขจังหวัดอนุมัติ	-
2. มีแนวทาง/กระบวนการกำกับ ติดตาม แผน - ผลเงินบำรุง	มีแนวทาง/กระบวนการกำกับ ติดตาม แผน - ผลเงินบำรุง	-
3. มีการทบทวนปรับแผนให้สอดคล้องเหมาะสม กับสถานการณ์ อย่างน้อยปีละ 1 ครั้ง และเสนอ นายแพทย์สาธารณสุขจังหวัดอนุมัติ	มีการดำเนินการทบทวนปรับแผนเงินบำรุง รอบ 6 เดือน	-







# สรุปผลการประเมินประสิทธิภาพด้านการควบคุมการจ่ายเงินตามแผนเงินบำรุง (สุ่มตรวจเอกสารชุดจัดซื้อจัดจ้าง โรงพยาบาลพระนครศรีอยุธยา และ โรงพยาบาลบางไทร)

ประเด็นตรวจสอบ	รอบที่ 1	รอบที่ 2	ผลกระทบ	ข้อเสนอแนะ	ระยะเวลา
แผนเงินบำรุง สอดคล้องกับแผน จัดซื้อจัดจ้าง	<b>ไม่สอดคล้อง (รพ.บางไทร)</b>	สอดคล้อง	<ul style="list-style-type: none"> <li>หน่วยงานอาจถูกเรียกเงินคืน</li> <li>มีโทษตาม พรบ.วินัยการเงินการคลังของรัฐ พ.ศ.2561</li> </ul>	<ul style="list-style-type: none"> <li>ผู้บริหารหน่วยงาน กำกับการทำงานอย่างเคร่งครัด</li> <li>สสจ. กำกับ ติดตามของทุก รพ.</li> </ul>	<ul style="list-style-type: none"> <li>ทุกปี</li> <li>ปีละ 2 ครั้ง</li> </ul>
ขั้นตอนการจัดซื้อ จัดจ้างและเอกสาร ประกอบเป็นไป ตามระเบียบ กำหนด	ขั้นตอนตามระเบียบ		<ul style="list-style-type: none"> <li>หน่วยงานเกิดความเสียหาย</li> <li>มีโทษตาม พรบ.การจัดซื้อจัดจ้างและการบริหารพัสดุภาครัฐ พ.ศ.2560</li> </ul>	<ul style="list-style-type: none"> <li>ผู้บริหารหน่วยงาน กำกับขั้นตอนการจัดซื้อจัดจ้างให้เป็นไปครบถ้วนและเป็นไปตามระเบียบ</li> <li>งานพัสดุ สสจ. เป็นพี่เลี้ยง และให้คำปรึกษาแก่ทุก รพ.</li> <li>ภาคีเครือข่ายตรวจสอบ ภายใน ระดับจังหวัดของ สสจ. กำกับ ติดตาม และตรวจสอบการปฏิบัติงานของทุก รพ.</li> </ul>	<ul style="list-style-type: none"> <li>ทันที</li> <li>ตลอดเวลา</li> <li>ปีละ 1 ครั้ง</li> </ul>
	<b>ขาด TOR (ทั้ง 2 แห่ง)</b>				



# สรุปผลการประเมินประสิทธิภาพด้านการควบคุมการจ่ายเงินตามแผนเงินบำรุง (สุ่มตรวจเอกสารชุดจัดซื้อจัดจ้าง โรงพยาบาลพระนครศรีอยุธยา และ โรงพยาบาลบางไทร)

ประเด็นตรวจสอบ	รอบที่ 1	รอบที่ 2	ผลกระทบ	ข้อเสนอแนะ	ระยะเวลา		
การควบคุมคลังพัสดุ • ทะเบียนคุมวัสดุ	<b>ไม่ครบถ้วนทุกประเภท (รพ.บางไทร)</b>		<ul style="list-style-type: none"> <li>วัสดุสูญหาย</li> <li>หน่วยงานเกิดรายจ่ายไม่คุ้มประโยชน์</li> <li>มีโทษ ตาม พรบ.การจัดซื้อจัดจ้างและการบริหารพัสดุภาครัฐ พ.ศ.2560</li> </ul>	<ul style="list-style-type: none"> <li>ผู้บริหารกำกับทะเบียนคุมวัสดุให้ครบถ้วนเป็นปัจจุบัน</li> <li>ผู้อนุมัติสั่งจ่ายต้องเป็นบุคคลเดียวกับหัวหน้าหน่วยพัสดุตามคำสั่ง</li> <li>ภาคีเครือข่ายตรวจสอบภายในระดับจังหวัด ของ สสจ. กำกับ ติดตาม และตรวจสอบการปฏิบัติงานของทุก รพ.</li> </ul>	<ul style="list-style-type: none"> <li>ทันที</li> <li>ทันที</li> </ul>		
ใบเบิกพัสดุ	<b>ไม่ลงลายมือชื่อ (รพ.พระนครศรีอยุธยา)</b>	เป็นไปตามระเบียบกำหนด					<ul style="list-style-type: none"> <li>ปีละ 1 ครั้ง</li> </ul>
	<b>ผู้อนุมัติสั่งจ่ายไม่ตรงกับหัวหน้าหน่วยพัสดุ (รพ.บางไทร)</b>						



# สรุปผลการประเมินประสิทธิภาพด้านการควบคุมการจ่ายเงินตามแผนเงินบำรุง (สุ่มตรวจเอกสารชุดจัดซื้อจัดจ้าง โรงพยาบาลพระนครศรีอยุธยา และ โรงพยาบาลบางไทร)

ประเด็นตรวจสอบ	รอบที่ 1	รอบที่ 2	ผลกระทบ	ข้อเสนอแนะ	ระยะเวลา
บันทึกบัญชีเจ้าหนี้ จากชุดเอกสาร สมบูรณ์ภายใน เดือนที่ตรวจรับ	บันทึกเจ้าหนี้ถูกต้อง (รพ.พระนครศรีอยุธยา)		<ul style="list-style-type: none"> <li>ผู้ค้าระงับการส่งของ เนื่องจากจ่ายชำระหนี้ไม่ได้ เพราะไม่มีเอกสารรอจ่ายเงิน</li> </ul>	<ul style="list-style-type: none"> <li>บันทึกบัญชีเจ้าหนี้จากเอกสาร ชุดสมบูรณ์ภายในเดือนที่ตรวจรับ</li> <li>มีการยืนยันยอด 3 หน่วยงาน (งานพัสดุ/งานการเงิน/งานบัญชี)</li> <li>ภาคีเครือข่ายตรวจสอบภายใน ระดับจังหวัดของ สสจ. กำกับ ติดตาม และตรวจสอบการ ปฏิบัติงานของ รพ.ทุกแห่ง</li> </ul>	<ul style="list-style-type: none"> <li>ทันที</li> <li>ทุกสิ้นเดือน</li> <li>ปีละ 1 ครั้ง</li> </ul>
	บันทึกเจ้าหนี้ไม่ถูกต้อง (รพ.บางไทร)				



## การกำกับติดตามการใช้จ่ายเงินตามแผนเงินบำรุง



ประเด็น	ตัวชี้วัด	กิจกรรม	ระยะเวลา ดำเนินการ	ผู้รับผิดชอบ
ธรรมาภิบาล	การกำกับติดตามการใช้จ่ายเงินตามแผนเงินบำรุง	กำกับ ติดตาม ประเมินผล แผนเงินบำรุง	ส.ค.65 /เม.ย.66	สสจ.
		ควบคุมการใช้จ่ายเงินตามแผนเงินบำรุงของ หน่วยบริการ (ตามแผน ครบถ้วน ถูกต้อง และ เป็นไปตามระเบียบ)	ตลอด ปีงบประมาณ	รพ.
		เปรียบเทียบแผนรายรับ-จ่ายเงินบำรุงกับ ผลการดำเนินงานที่เกิดขึ้นจริง	สิ้นเดือน/ สิ้นไตรมาส/ สิ้นปี	รพ.
		ปรับแผนเงินบำรุง (ถ้ามี)	เม.ย.66	รพ.

## การกำกับติดตามการใช้จ่ายเงินตามแผนเงินบำรุง



นางปณิตตรา รวยลาภ นักวิชาการตรวจสอบภายในชำนาญการ  
นางสาวฉวีวรรณ เพ็ชรครุฑ นักวิชาการตรวจสอบภายใน  
กลุ่มตรวจสอบภายใน สำนักงานปลัดกระทรวงสาธารณสุข